



Brève présentation de l'organisation UIR

L'Union intercantonale de réassurance (UIR) propose des prestations de réassurance dans les domaines des dommages incendie et des dommages éléments naturels. En tant que corporation intercantonale de droit public, l'UIR ne poursuit pas de but lucratif et travaille exclusivement pour les établissements cantonaux d'assurance (ECA) de Suisse.

La couverture de l'UIR englobe le potentiel de risque des établissements cantonaux d'assurance. L'UIR fait ainsi partie d'un système global de sécurité au bénéfice de la population suisse. En cas de catastrophes naturelles, les dommages sont couverts par un partage solidaire des risques entre les ECA et l'UIR. La Communauté intercantonale de risques éléments naturels (CIREN) constitue la pièce maîtresse de ce partage solidaire des risques. Il s'agit d'un pool de dommages auquel participent 18 ECA ainsi que l'UIR. Sans la CIREN, les ECA seraient livrés à eux-mêmes en cas de dommages naturels majeurs excédant la protection conventionnelle de réassurance.

Le conseil aux ECA en matière de gestion des risques, l'élaboration d'analyses statistiques, l'évaluation des sinistres importants, mais aussi la gestion de placements en capitaux font partie des autres activités de l'UIR.

Fondation

1910

Direction

Alain Rossier, directeur
Monica Caprio, responsable État-major
Alain Marti, responsable Réassurance
Isaak Meyer, responsable Finances et Informatique

Forme juridique

Corporation de droit public

Organe de révision

Ernst & Young AG, Schanzenstrasse 4a, 3001 Berne

Les établissements cantonaux d'assurance des cantons suivants sont membres de l'UIR :

Argovie, Appenzell Rhodes-Extérieures, Bâle-Campagne, Bâle-Ville, Fribourg, Glaris, Grisons, Jura, Lucerne, Neuchâtel, Nidwald, Saint-Gall, Schaffhouse, Soleure, Thurgovie, Vaud, Zoug, Zurich (état au 31.12.2021).

Conseil d'administration au 31.12.2021

Peter J. Blumer

Président, directeur de l'Établissement cantonal d'assurance de Bâle-Ville

Dölf Käppeli

Vice-président, directeur de l'Établissement cantonal d'assurance de Lucerne

Jean-Claude Cornu

Directeur de l'Établissement cantonal d'assurance de Fribourg

Serge Depallens

Directeur de l'Établissement cantonal d'assurance de Vaud

Hansueli Leisinger

Président de la direction de glarnerSach



Markus Schüpbach

Directeur de l'Établissement cantonal d'assurance de Soleure

Lukas Summermatter

Directeur de l'Établissement cantonal d'assurance de Saint-Gall



Chiffres-clés

| | | 2021 | 2020 | Variation |
|---|-----------------------|-----------|-----------|-----------|
| Membres | nombre | 18 | 18 | 0 |
| Emplois équivalents temps plein, en moyenne annuelle | nombre | 19 | 21 | -2 |
| Primes nettes des ECA | en milliers de francs | 95'155 | 95'989 | -834 |
| Produit des primes nettes de réassurance | en milliers de francs | 49'094 | 49'832 | -738 |
| Charges de sinistres et prestations nettes de réassurance | en milliers de francs | -180'031 | -10'135 | -169'896 |
| Résultat de l'activité d'assurance | en milliers de francs | -132'726 | 38'113 | -170'839 |
| Résultat des placements de capitaux (net) | en milliers de francs | 83'699 | 42'937 | 40'761 |
| Participation des ECA à l'excédent | en milliers de francs | 0 | 20'137 | -20'137 |
| Bénéfice | en milliers de francs | -49'815 | 60'412 | -110'227 |
| Rendement réalisé des placements de capitaux | en pour cent | 7.40% | 4.20% | 3.20% |
| Placements de capitaux | en milliers de francs | 1'200'243 | 1'169'891 | 30'352 |
| Capitaux propres | en milliers de francs | 1'060'178 | 1'109'993 | -49'815 |

Membres

18 établissements cantonaux d'assurance (ECA) sont membres de l'Union intercantonale de réassurance (UIR).



Rapport annuel 2021 et perspectives 2022

Développements 2021

Résultats d'exploitation et financiers

L'exercice 2021 a été fortement marqué par les dommages survenus au cours de l'été. La grêle et les inondations liées aux violents orages et précipitations des mois de juin et juillet 2021 ont causé dans presque toute la Suisse d'importants dommages. Parmi les différents événements enregistrés pendant cette période de mauvais temps persistant, il faut mentionner particulièrement l'averse de grêle du 28 juin 2021 qui a ravagé une grande partie des cantons de Lucerne et de Zoug, avec des grêlons mesurant jusqu'à 10 cm de diamètre. Dans certaines communes, presque aucun bâtiment n'a été épargné. À elle seule, cette averse a occasionné des dommages aux bâtiments de plusieurs centaines de millions de francs.

Pour l'ensemble des dommages subis par les bâtiments, les établissements cantonaux d'assurance (ECA) devront verser un montant total dépassant le milliard de francs. Cette somme égalera pratiquement les dégâts de 2005 (l'année des grands dommages), qui s'élèveraient aujourd'hui à 1.3 milliard de francs si l'on se basait sur le parc immobilier actuel. En regard de l'ampleur des dommages, le principe de la réassurance a prouvé sa grande utilité. Grâce à la réassurance proposée par l'Union intercantonale de réassurance (UIR) ainsi qu'à la véritable solidarité entre les ECA mise en place dans le cadre de la Communauté intercantonale de risques éléments naturels (CIREN), les ECA concernés seront en mesure de remplir pleinement leur mandat légal à l'avenir également.

Affichant une perte de 49.8 millions de francs, le résultat pour l'exercice 2021 de l'UIR s'explique largement par la charge de sinistres totale due aux événements de l'été 2021. Dans le cadre de la réassurance éléments naturels, l'UIR assume un montant de 180 millions de francs. Cette charge est cependant partiellement compensée par le résultat particulièrement réjouissant dans le domaine des placements de capitaux, qui s'élève à 83.7 millions de francs.

Dans le domaine de la réassurance des dommages, une grande partie des membres a été touchée par les événements dommageables déjà évoqués, et six ECA ont même dépassé le seuil de leur priorité pour la réassurance dans la branche éléments naturels. Trois ECA ont également franchi la limite des grands dommages de la CIREN, et ils bénéficient donc du soutien solidaire de la communauté des ECA pour assumer le traitement des dommages. La CIREN est confrontée à une charge totale de 188 millions de francs, qui est répartie entre l'ensemble des 18 membres selon une clé qui a fait ses preuves. Pour la première fois depuis 2007, l'UIR doit avoir recours à ses propres réassureurs pour être en mesure de gérer les énormes dommages éléments naturels de l'année 2021. Du côté de la réassurance incendie, il n'y a par bonheur eu aucun sinistre ayant nécessité le soutien de l'UIR en faveur d'un de ses membres.

En résumé, l'UIR a obtenu une perte technique de 132.7 millions de francs, face à un résultat des placements de capitaux atteignant un montant de 83.7 millions de francs. Au total, après prise en compte des frais, l'UIR enregistre une perte de 49.8 millions de francs.

Nouveaux contrats de base de réassurance incendie et éléments naturels

Les résultats de l'étude PML éléments naturels réalisée en 2020 seront utilisés pour adapter la CIREN aux connaissances actuelles. La base de données correspondante garantira un traitement équitable des 18 membres et contribuera ainsi à encourager la philosophie fondamentale de solidarité. Le traitement solidaire des dommages 2021 fait particulièrement ressortir l'importance de cet aspect. Les membres avaient déjà été informés au printemps que les nouvelles valeurs seraient prises en compte pour les contrats de base de réassurance éléments naturels, actualisés avec effet au 1^{er} janvier 2022.

Par la même occasion, le dispositif contractuel a été soumis à un réexamen critique, et les produits de réassurance, y compris ceux de la réassurance incendie, ont été fondamentalement réévalués. Dans une perspective de simplification, la méthode de calcul des primes a été définie de telle manière qu'en s'acquittant de leurs primes de réassurance, les



ECA paient uniquement pour le transfert des risques, c'est-à-dire pour la prise en charge de risques par l'UIR. En d'autres termes, les primes de réassurance ne comprendront désormais plus de contribution directe des membres pour la couverture des coûts du bureau de l'UIR. Par ailleurs, il va de soi que les primes sont calculées sans marge bénéficiaire. De plus, la réduction des primes a été redéfinie. À l'avenir, chaque franc de prime calculé pour la réassurance éléments naturels (y compris pour la CIREN) bénéficiera d'un rabais de prime de 15%.

L'UIR est convaincue qu'avec ces nouvelles structures, elle met une réassurance durable et attrayante à disposition de ses membres.

Perspectives 2022

Examen de la capacité globale de la Communauté intercantonale de risques éléments naturels (CIREN)

La violente averse de grêle qui s'est abattue le 28 juin 2021 dans les cantons de Lucerne et de Zoug a démontré que même dans les zones rurales et à faible densité de population, le potentiel de dommages est considérable. Dans le canton de Lucerne, les dommages se montent à environ 350 millions de francs, bien que les concentrations de valeurs situées en ville de Lucerne ont été épargnées. On préfère ne pas imaginer ce qui serait arrivé si la même averse de grêle s'était produite seulement quelques kilomètres plus loin et avait directement touché la ville de Lucerne ! C'est exactement pour de telles situations que la protection pour les cas de catastrophe proposée par la CIREN a été mise en place. Au vu des expériences faites en 2021, des résultats de modélisation fournis par l'étude PML éléments naturels, ainsi que d'autres considérations relatives à des scénarios de grands dommages, il s'avère pertinent de procéder à une vérification de la capacité globale de la CIREN tout comme du niveau de protection qu'elle offre. Il ne saurait toutefois être question de passer par-dessus bord les règles définies dans la « Directive de la Communauté intercantonale de risques éléments naturels CIREN ». En effet, les principes basés sur la solidarité restent valables. L'attention sera portée sur la définition d'une capacité globale qui permette à la CIREN de garantir une protection appropriée. Dans la mesure du possible, on ne touchera pas non plus aux engagements de contribution existants des membres.



Bilan

En milliers de francs

| Actif | Explication (cf. annexe) | 2021 | 2020 | Variation |
|---|-----------------------------|------------------|------------------|----------------|
| Actif immobilisé | | | | |
| Placements de capitaux | 1 | 1'200'243 | 1'169'891 | 30'352 |
| Immobilisations incorporelles | 2 | 0 | 60 | -60 |
| Immobilisations corporelles | 3 | 3 | 10 | -7 |
| Total actif immobilisé | | 1'200'246 | 1'169'961 | 30'285 |
| Actif circulant | | | | |
| Comptes de régularisation | 4 | 69 | 409 | -340 |
| Créances | 5 | 230'165 | 11'162 | 219'003 |
| Liquidités | | 64'179 | 3'057 | 61'122 |
| Total actif circulant | | 294'414 | 14'629 | 279'785 |
| Total actif | | 1'494'660 | 1'184'590 | 310'070 |
| Passif | | | | |
| Capitaux propres | | | | |
| Capital | | 1'109'993 | 1'049'581 | 60'412 |
| Bénéfice | | -49'815 | 60'412 | -110'227 |
| Total capitaux propres | | 1'060'178 | 1'109'993 | -49'815 |
| Engagements | | | | |
| Provisions techniques nettes de réassurance | 6 | 404'132 | 40'931 | 363'200 |
| Provisions non techniques | 7 | 1'904 | 815 | 1'089 |
| Participation des ECA à l'excédent | 8 | 0 | 20'137 | -20'137 |
| Comptes de régularisation | 9 | 1'193 | 277 | 916 |
| Dettes | 10 | 27'253 | 12'436 | 14'817 |
| Total engagements | | 434'482 | 74'597 | 359'886 |
| Total passif | | 1'494'660 | 1'184'590 | 310'070 |



Compte de résultat

En milliers de francs

| | Explication (cf. annexe) | 2021 | 2020 | Variation |
|--|-----------------------------|-----------------|----------------|-----------------|
| Primes nettes des ECA | | 95'155 | 95'989 | -834 |
| Primes de réassurance | 11 | -46'062 | -46'157 | 96 |
| Produit des primes nettes de réassurance | | 49'094 | 49'832 | -738 |
| Charges de sinistres payées aux ECA | | -407'297 | -10'135 | -397'162 |
| Participation aux sinistres des réassureurs et de la CIREN | | 227'266 | 0 | 227'266 |
| Charges de sinistres et prestations nettes de réassurance | 12 | -180'031 | -10'135 | -169'896 |
| Charges d'exploitation de l'activité d'assurance | | -1'695 | -1'512 | -182 |
| Autres produits d'exploitation | 13 | 6 | 5 | 1 |
| Autres charges d'exploitation | 14 | -100 | -77 | -23 |
| Résultat de l'activité d'assurance | 15 | -132'726 | 38'113 | -170'839 |
| Produit des placements de capitaux | | 111'685 | 82'388 | 29'298 |
| Charges des placements de capitaux | | -27'987 | -39'450 | 11'463 |
| Résultat des placements de capitaux | 16 | 83'699 | 42'937 | 40'761 |
| Charges pour tâches de l'association | 17 | -788 | -501 | -287 |
| Résultat (avant participation des ECA à l'excédent) | | -49'815 | 80'549 | -130'364 |
| Participation des ECA à l'excédent | 8 | 0 | -20'137 | 20'137 |
| Bénéfice (+) / Perte (-) | | -49'815 | 60'412 | -110'227 |



Tableau de flux de trésorerie

En milliers de francs

| | Explication (cf. annexe) | 2021 | 2020 | Variation |
|--|-----------------------------|----------------|----------------|---------------|
| Flux de trésorerie provenant de l'activité d'exploitation | | | | |
| Bénéfice | | -49'815 | 60'412 | -110'227 |
| Pertes réalisées et non réalisées sur placements de capitaux | 1 | 19'779 | 31'666 | -11'887 |
| Bénéfices réalisés et non réalisés sur placements de capitaux | 1 | -88'805 | -56'668 | -32'137 |
| Amortissements des immobilisations corporelles | 3 | 7 | 21 | -14 |
| Variation des provisions techniques nettes de réassurance | 6 | 363'200 | -9'309 | 372'509 |
| Variation des provisions non techniques | 7 | 1'089 | -195 | 1'284 |
| Participation des ECA à l'excédent | 8 | 0 | 20'137 | -20'137 |
| Variation des comptes de régularisation (passif) | 9 | 916 | -2'398 | 3'314 |
| Variation des engagements | 10 | 14'817 | 1'387 | 13'430 |
| Variation des comptes de régularisation (actif) | 4 | 340 | -78 | 418 |
| Variation des créances | 5 | -219'003 | -3'675 | -215'328 |
| Total flux de trésorerie provenant de l'activité d'exploitation | | 42'525 | 41'302 | 1'224 |
| Flux de trésorerie provenant de l'activité d'investissement | | | | |
| Investissements et désinvestissements nets en placements de capitaux | 1 | 38'674 | -8'823 | 47'497 |
| Amortissements en immobilisations incorporelles | 2 | 60 | 107 | -47 |
| Total flux de trésorerie provenant de l'activité d'investissement | | 38'734 | -8'716 | 47'450 |
| Flux de trésorerie provenant de l'activité de financement | | | | |
| Versement de la participation des ECA à l'excédent | 8 | -20'137 | -34'137 | 14'000 |
| Total flux de trésorerie provenant de l'activité de financement | | -20'137 | -34'137 | 14'000 |
| Variation des liquidités | | 61'122 | -1'552 | 62'674 |
| Justificatif variation des liquidités | | | | |
| Liquidités au 1.1. | | 3'057 | 4'609 | -1'552 |
| Variation des liquidités | | 61'122 | -1'552 | 62'674 |
| Liquidités au 31.12. | | 64'180 | 3'057 | 61'123 |



Tableau des capitaux propres

En milliers de francs

| | Capital | Perte | Total capitaux propres |
|---------------------------------------|------------------|----------------|------------------------|
| Capitaux propres au 1.1.2021 | 1'109'993 | 0 | 1'109'993 |
| Perte | 0 | -49'815 | -49'815 |
| Capitaux propres au 31.12.2021 | 1'109'993 | -49'815 | 1'060'178 |

| | Capital | Bénéfice | Total capitaux propres |
|---------------------------------------|------------------|---------------|------------------------|
| Capitaux propres au 1.1.2020 | 1'049'581 | 0 | 1'049'581 |
| Bénéfice | 0 | 60'412 | 60'412 |
| Capitaux propres au 31.12.2020 | 1'049'581 | 60'412 | 1'109'993 |

Les capitaux propres correspondent à la différence entre le total de l'actif et le total des engagements. En qualité de corporation autonome de droit public, l'Union intercantonale de réassurance (UIR) n'est pas une organisation dotée d'un capital social ouvrant un droit de vote et une participation aux bénéfices. Les capitaux propres correspondent aussi au « capital porteur de risque (CPR) ». Pour le capital, il s'agit du cumul des bénéfices et des pertes conservés. Le bénéfice (après la participation à l'excédent des ECA) ou la perte est attribué aux capitaux ou débitée des capitaux au 1^{er} janvier de l'exercice suivant.

Les capitaux propres donnent une indication sur le capital à disposition pour couvrir les risques. Le conseil d'administration a défini aussi bien un capital minimal qu'un capital visé, respectivement un capital maximal. Le capital minimal doit être entièrement couvert par les capitaux propres, sauf dans des situations exceptionnelles de courte durée. Le capital minimal de l'UIR dépend du risque technique et du risque de placement. Le capital minimal est fixé à 824.7 millions de francs pour l'année 2021 (contre 834.4 millions de francs l'année précédente) ; il est donc entièrement couvert par les capitaux propres. Le capital visé de 1'237 millions de francs (contre 1'251.6 millions de francs l'année précédente) n'était pas atteint au 1^{er} janvier 2022.



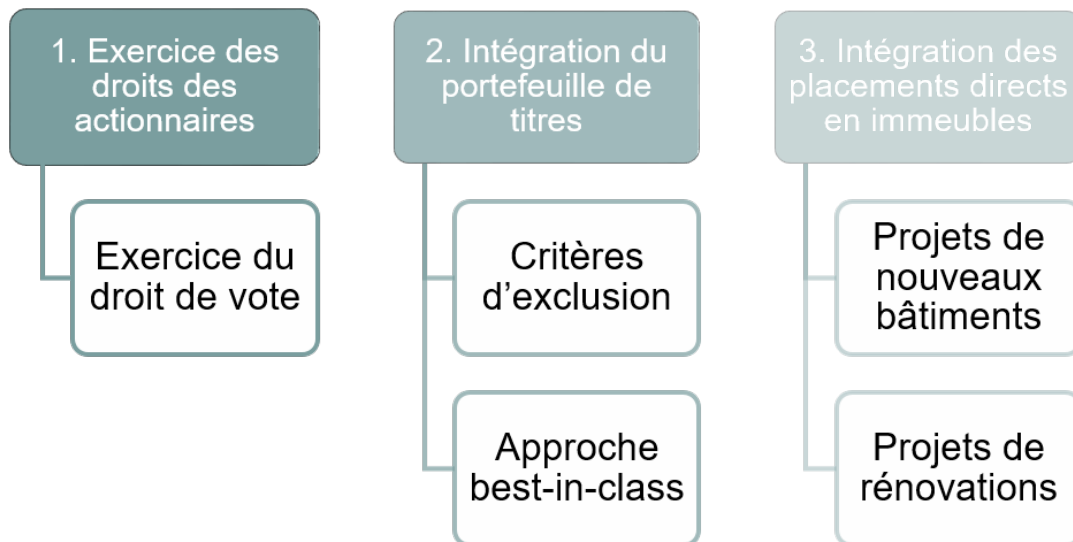
Durabilité

De manière systématique, l'Union intercantonale de réassurance (UIR) veille non seulement à la rentabilité de ses placements financiers, mais également à la compatibilité de ces derniers avec les intérêts de l'environnement et de la société. Grâce à des solutions en matière de critères ESG (environnement, société, gouvernance), l'UIR est en mesure d'aligner ses décisions de placement sur ses valeurs. Elle encourage ainsi des changements positifs dans le monde, sans négliger pour autant les rendements.

Approche de l'UIR

Le principe d'une prise en compte de critères de durabilité est inscrit dans le règlement de placement de l'UIR, et elle fait donc partie intégrante du processus de placement. Afin de permettre l'inclusion d'un maximum de catégories de placement, l'approche de l'UIR est définie de manière globale et s'appuie sur des critères les plus objectifs possible, tels que la transparence et la traçabilité. Le département Finances rend régulièrement compte au conseil d'administration de l'UIR des activités et des progrès réalisés en matière de durabilité relative aux placements de capitaux, notamment en ce qui concerne les titres. Au niveau des placements directs en immeubles, les critères de durabilité sont pris en considération dans le cadre des nouvelles constructions ainsi que des projets de rénovation.

Intégration dans le processus de placement de l'UIR



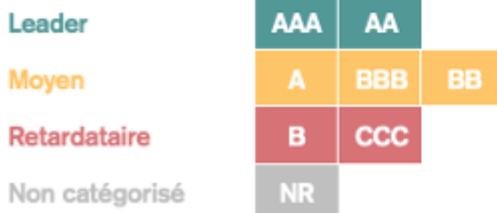
Rapport ESG au 31.12.2021

Le rapport utilise désormais la notation de durabilité de la société MSCI.



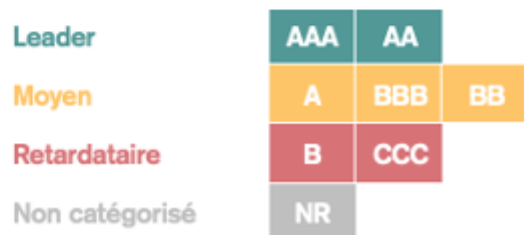
Timbre ESG Portefeuille global

| | |
|-------------------|-----------|
| Notation ESG MSCI | AA |
| Score MSCI | 7.23 |
| Couverture | 54.04% |

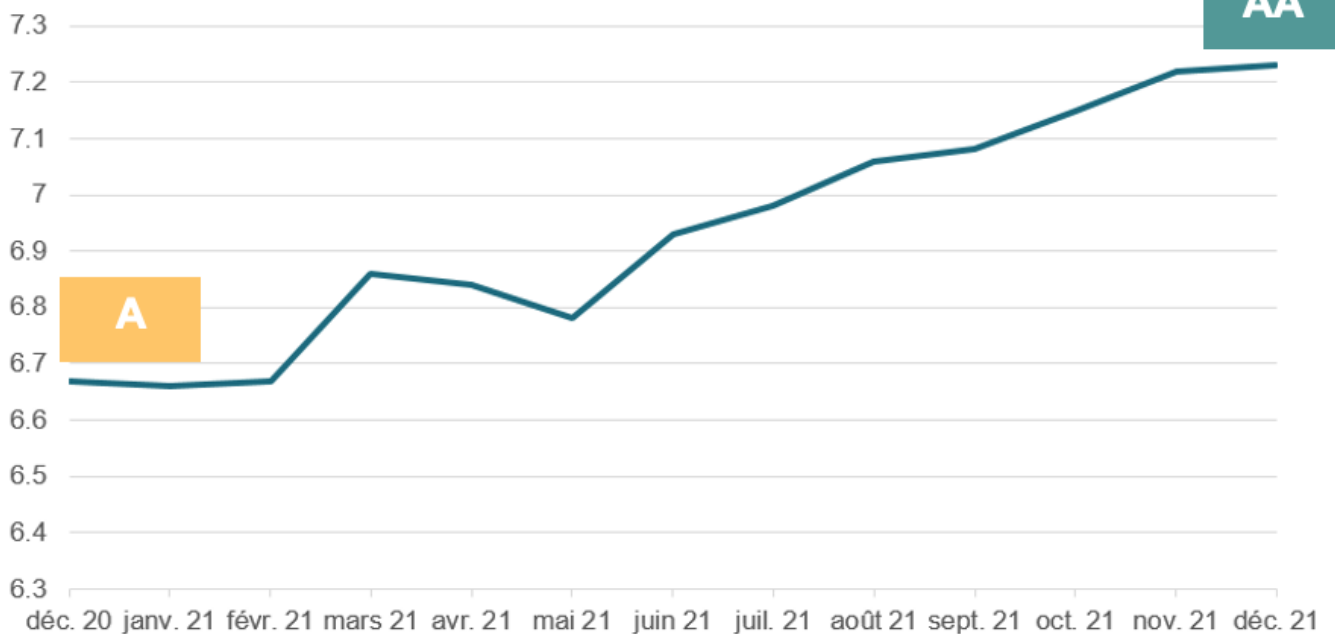


Timbre ESG Actions et Obligations

| | |
|-------------------|-----------|
| Notation ESG MSCI | AA |
| Score MSCI | 7.23 |
| Couverture | 81.35% |



Évolution du score ESG



Représentant 54.0%, la part des placements évalués par rapport au portefeuille global semble à première vue petite. En grande partie, l'explication tient au fait que MSCI ne propose pas encore de notation ESG pour de nombreuses



catégories de placement, comme les immeubles directement détenus ou les liquidités. C'est la raison pour laquelle un second timbre ESG est également affiché ; celui-ci ne porte que sur les actions et les obligations.

L'amélioration du score ESG a été obtenue en transférant des placements existants vers des placements conformes aux critères ESG. En parallèle, à l'occasion de tous ses nouveaux placements, l'UIR a systématiquement été attentive à ce que ces derniers aient une influence positive sur le score.

Au 31.12.2021, onze positions, qui représentent 1.3% du patrimoine (contre 3.1% l'année précédente), répondent encore aux critères d'exclusion. Neuf positions sont concernées par le critère d'exclusion « alcool » et deux positions par le critère « énergie nucléaire ». Toutes ces positions font partie de placements collectifs, dont les gestionnaires de portefeuille travaillent actuellement à l'identification des titres non conformes aux critères ESG et à leur remplacement dans les instruments de placement.



Annexe

Principes d'établissement des comptes et d'évaluation

Principes d'établissement des comptes

L'Union intercantonale de réassurance (UIR) établit ses comptes annuels conformément aux normes usuelles à la branche Swiss GAAP RPC 41 et aux directives Swiss GAAP RPC.

Les comptes annuels sont conformes à la loi suisse et sont établis suivant le principe de la continuité de l'exploitation. Le principe de l'interdiction de compensation entre actif et passif, autrement dit entre produits et charges (principe de la présentation brute), est respecté. Les comptes annuels répondent au principe de la permanence dans l'évaluation, la présentation et la publication. Ils se basent sur des valeurs économiques et donnent une image fidèle du patrimoine, de la situation financière et des résultats (« true and fair view »).

Les montants sont exprimés en milliers de francs et arrondis selon les règles en usage en comptabilité commerciale, ce qui peut conduire à des différences entre la somme totale arrondie et le résultat de l'addition des termes arrondis.

Date du bilan

L'exercice court du 1^{er} janvier au 31 décembre. Le bilan est clôturé au 31 décembre.

Principes d'évaluation

Les évaluations reposent sur des critères uniformes. Le principe de l'évaluation individuelle de l'actif et du passif s'applique.

Postes en devises étrangères

Les actifs et les engagements en devises étrangères sont convertis au cours du jour à la date du bilan. Les transactions en devises étrangères sont converties au cours du jour à la date de transaction.

Les cours de conversion déterminants au 31 décembre s'élevaient à :

| | 2021 | 2020 |
|-----|--------|--------|
| EUR | 1.0362 | 1.0817 |
| USD | 0.9112 | 0.8839 |

Dépréciations de valeur

L'Union intercantonale de réassurance (UIR) examine à chaque date de clôture du bilan s'il existe des dépréciations de valeur. Autrement dit, si des signes dénotent que la valeur comptable d'un actif dépasse sa valeur recouvrable. Si tel est le cas, la valeur comptable est alors réduite au niveau de la valeur recouvrable ; la dépréciation de valeur est portée au résultat de la période concernée.

Placements de capitaux

Les placements de capitaux de l'Union intercantonale de réassurance (UIR) sont évalués comme indiqué ci-après.

Liquidités dans les placements de capitaux

Les liquidités dans les placements de capitaux sont portées au bilan à leur valeur actuelle.



Titres

Les titres sont portés au bilan à leur valeur actuelle. Si les valeurs actuelles ne peuvent être déterminées, l'évaluation se fait exceptionnellement aux valeurs d'acquisition, déduction faite des éventuelles dépréciations. Les variations de valeur figurent au compte de résultat sous produits, comme bénéfices non réalisés sur placements de capitaux, et sous charges, comme pertes non réalisées sur placements de capitaux. On entend par « valeurs actuelles » les valeurs de marché cotées publiquement. Les intérêts courus des emprunts sont comptabilisés dans les placements de capitaux.

Hypothèques

Les hypothèques sont portées au bilan à leur valeur nominale. Toutes les corrections de valeurs nécessaires ont été effectuées.

Immeubles

Le portefeuille d'immeubles de l'UIR a pour seule fin de produire un rendement. L'immeuble de la Bundesgasse 20 à Berne, qu'elle détient pour son propre usage, figure parmi les placements de capitaux. L'évaluation des immeubles s'effectue suivant la méthode de la valeur actualisée des flux de trésorerie, en appliquant un taux d'actualisation adapté au risque (sur la base du taux du marché de 4.0% pour 2021, contre 3.9% pour l'année précédente / déduction de 0.5% pour le taux d'intérêt sans risque 2021, contre déduction de 0.5% pour l'année précédente). Les évaluations des terrains agricoles s'effectuent conformément aux principes de la loi fédérale sur le droit foncier rural (LDFR). Les immeubles sont réévalués régulièrement, sur la base des revenus et des flux de trésorerie escomptés. Les immeubles destinés à être cédés dans les 12 mois sont évalués à leur prix de vente escompté.

Participations

Il n'existe aucune participation à la date du bilan.

Instruments financiers dérivés

Les placements se font en tant que sous-jacents. Les instruments financiers dérivés, tels que les opérations à terme fixe (futures, forwards, swaps) et les options, ne peuvent être utilisés qu'à des fins de couverture.

Prêts

Les prêts sont portés au bilan à leur valeur nominale. Toutes les corrections de valeurs nécessaires ont été effectuées.

Immobilisations incorporelles

Les immobilisations incorporelles sont inscrites au bilan à leur valeur d'acquisition. Toutes les corrections de valeurs nécessaires ont été effectuées.

Immobilisations corporelles

Les immobilisations corporelles sont inscrites au bilan à leur valeur d'acquisition, déduction faite des amortissements résultant de l'exploitation. Ces amortissements sont effectués de façon linéaire par la méthode indirecte, à partir des prix d'acquisition. Les amortissements des immobilisations corporelles reposent sur les durées d'utilisation suivantes :

| | |
|-------------------------|-------|
| Mobilier et équipements | 5 ans |
| Matériel informatique | 3 ans |

Les logiciels informatiques ne sont pas inscrits à l'actif, c'est-à-dire qu'ils sont amortis l'année de leur acquisition. Le seuil d'inscription à l'actif est fixé à 10.0 milliers de francs.

Créances

Les créances sont portées au bilan à leur valeur nominale. Les corrections de valeurs requises par la gestion d'entreprise sont prises en compte de manière appropriée.



Liquidités

Les liquidités sont portées au bilan à leur valeur actuelle. Elles comprennent l'avoir en caisse, les avoirs bancaires ainsi que les avoirs à vue et les fonds déposés auprès d'établissements bancaires. Elles sont destinées exclusivement au fonctionnement opérationnel.

Capital

Il s'agit du cumul des bénéfices et des pertes conservés.

Provisions techniques nettes de réassurance

Les provisions techniques nettes de réassurance se basent pour l'essentiel sur les informations des établissements cantonaux d'assurance (ECA). Les ECA évaluent les dommages au cas par cas par rapport à leurs engagements présumés à l'égard des assurés et/ou sur une base mathématique ou statistique reposant sur des données empiriques. Les données des ECA sont examinées par l'Union intercantonale de réassurance (UIR) sous l'angle de leur plausibilité et corrigées si nécessaire, d'entente avec les ECA. L'UIR comptabilise des provisions techniques à hauteur des engagements contractuels envers les ECA.

Provisions non techniques

Il s'agit de provisions sans aucun rapport direct avec l'activité d'assurance. Elles sont constituées pour faire face à des engagements d'ordre légal ou découlant d'activités passées de l'entreprise, et dont le montant ou l'échéance sont encore indéterminés à la clôture des comptes.

Engagements

Les engagements sont inscrits à leur valeur nominale.

Comptes de régularisation (actif et passif)

Les comptes de régularisation contiennent les charges et les produits usuels en relation avec l'activité, devant être délimités dans le temps.

Autres actifs et passifs

Les autres actifs et passifs sont portés au bilan à leur valeur nominale, déduction faite des éventuelles corrections de valeurs nécessaires.

Primes nettes des établissements cantonaux d'assurance (ECA)

Les primes nettes des ECA se composent des primes brutes, déduction faite de la réduction des primes brutes grâce au résultat des placements de capitaux et du bonus de primes du contrat spécial.



1 Placements de capitaux

En milliers de francs

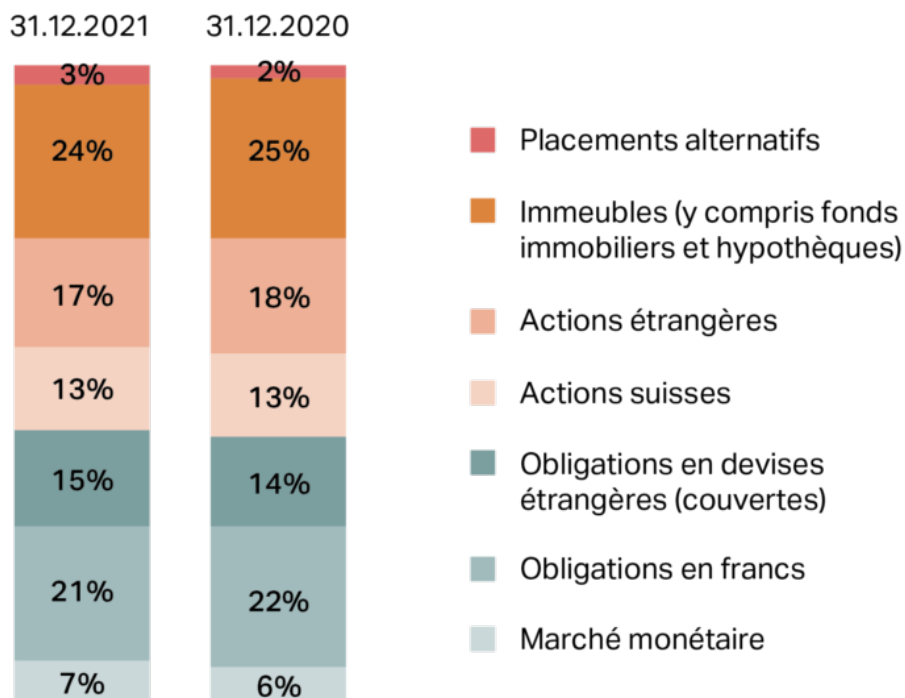
| Justificatif variation 2021 | Marché monétaire | Obligations en francs | Obligations en devises étrangères (couvertes) | Actions suisse | Actions étrangères | Fonds immobiliers | Hypothèques | Placements directs en immeubles | Placements alternatifs | Total |
|--|---------------------|--------------------------|--|-------------------|-----------------------|----------------------|-------------|---------------------------------------|---------------------------|------------------|
| Valeurs de marché au 1.1. | 73'298 | 255'012 | 166'170 | 154'421 | 209'967 | 57'403 | 791 | 237'235 | 15'595 | 1'169'891 |
| Investissements et désinvestissements nets | 5'237 | 6'024 | 14'750 | -28'631 | -39'326 | -22'733 | -6 | 2'151 | 23'860 | -38'674 |
| Bénéfices non réalisés | 0 | 0 | 378 | 21'963 | 12'932 | 777 | 0 | 8'465 | 7'266 | 51'781 |
| Bénéfices réalisés | 46 | 367 | 0 | 14'577 | 18'086 | 3'948 | 0 | 0 | 0 | 37'024 |
| Pertes non réalisées | 0 | -3'905 | -4'496 | 0 | 0 | -2'196 | 0 | -2'241 | 0 | -12'838 |
| Pertes réalisées | -46 | -652 | -2'371 | -885 | -2'987 | 0 | 0 | 0 | 0 | -6'941 |
| Valeurs de marché au 31.12. | 78'535 | 256'846 | 174'431 | 161'445 | 198'672 | 37'199 | 785 | 245'610 | 46'721 | 1'200'243 |

Les obligations en devises étrangères sont couvertes contre les fluctuations des devises étrangères.

En milliers de francs

| Justificatif variation 2020 | Marché monétaire | Obligations en francs | Obligations en devises étrangères (couvertes) | Actions suisse | Actions étrangères | Fonds immobiliers | Hypothèques | Placements directs en immeubles | Placements alternatifs | Total |
|--|---------------------|--------------------------|--|-------------------|-----------------------|----------------------|-------------|---------------------------------------|---------------------------|------------------|
| Valeurs de marché au 1.1. | 82'159 | 250'511 | 167'375 | 147'551 | 204'640 | 39'703 | 996 | 226'039 | 17'093 | 1'136'066 |
| Investissements et désinvestissements nets | -8'874 | 6'067 | -5'362 | 1'567 | -8'675 | 15'026 | -205 | 9'281 | 0 | 8'823 |
| Bénéfices non réalisés | 0 | 0 | 4'558 | 2'175 | 5'161 | 2'309 | 0 | 5'453 | 603 | 20'260 |
| Bénéfices réalisés | 144 | 905 | 0 | 5'289 | 28'588 | 1'482 | 0 | 0 | 0 | 36'408 |
| Pertes non réalisées | 0 | -1'941 | 0 | 0 | -11'707 | -1'116 | 0 | -3'538 | -2'101 | -20'404 |
| Pertes réalisées | -130 | -530 | -401 | -2'161 | -8'040 | -1 | 0 | 0 | 0 | -11'263 |
| Valeurs de marché au 31.12. | 73'298 | 255'012 | 166'170 | 154'421 | 209'967 | 57'403 | 791 | 237'235 | 15'595 | 1'169'891 |

Les obligations en devises étrangères sont couvertes contre les fluctuations des devises étrangères.


Allocation d'actifs (y c. couverture = risque économique)

Opérations de change à terme en cours

Comme l'année précédente, il n'y a aucune opération de change à terme en cours au 31 décembre 2021.

Instruments dérivés de capitaux propres en cours

Comme l'année précédente, il n'y a aucun instrument dérivé de capitaux propres en cours au 31 décembre 2021.

En milliers de francs

| Justificatif variation placements directs en immeubles 2021 | Bureaux et bâtiments commerciaux | Immeubles d'habitation | Immeubles agricoles | Total |
|---|----------------------------------|------------------------|---------------------|----------------|
| Valeurs de marché au 1.1. | 103'006 | 123'602 | 10'627 | 237'235 |
| Entrées de valeurs (investissements) | 1'628 | 523 | 0 | 2'151 |
| Sorties de valeurs (désinvestissements) | 0 | 0 | 0 | 0 |
| Bénéfices non réalisés (réévaluations) | 2'828 | 5'298 | 339 | 8'465 |
| Pertes non réalisées (dépréciations) | -1'388 | -742 | -111 | -2'241 |
| Valeurs de marché au 31.12. | 106'074 | 128'681 | 10'855 | 245'610 |
| Part en pour cent | 43.2% | 52.4% | 4.4% | 100.0% |



En milliers de francs

| Justificatif variation placements directs en immeubles 2020 | Bureaux et bâtiments commerciaux | Immeubles d'habitation | Immeubles agricoles | Total |
|---|----------------------------------|------------------------|---------------------|----------------|
| Valeurs de marché au 1.1. | 102'246 | 113'317 | 10'476 | 226'039 |
| Entrées de valeurs (investissements) | 92 | 9'310 | 151 | 9'553 |
| Sorties de valeurs (désinvestissements) | -272 | 0 | 0 | -272 |
| Bénéfices non réalisés (réévaluations) | 940 | 4'513 | 0 | 5'453 |
| Pertes non réalisées (dépréciations) | 0 | -3'538 | 0 | -3'538 |
| Valeurs de marché au 31.12. | 103'006 | 123'602 | 10'627 | 237'235 |
| Part en pour cent | 43.4% | 52.1% | 4.5% | 100.0% |

L'Union intercantonale de réassurance (UIR) possède 24 immeubles, soit 463 habitations, 9'545.0 m² de bureaux et 10'772.0 m² de locaux commerciaux ainsi que 4 exploitations agricoles. Le rendement net du portefeuille d'immeubles se monte à 6.0% au cours de l'exercice sous revue (contre 4.5% l'année précédente).

2 Immobilisations incorporelles

En milliers de francs

| Valeurs incorporelles 2021 | Préinvestissement logiciel informatique pour AEAI |
|---|---|
| Valeurs comptables nettes au 1.1. | 60 |
| Valeurs d'acquisition | |
| État au 1.1. | 660 |
| Entrées de valeurs | 0 |
| Sorties de valeurs | 0 |
| État au 31.12. | 660 |
| Corrections de valeurs cumulées / Amortissements | |
| État au 1.1. | -600 |
| Dépréciations | 0 |
| Amortissements selon plan | -60 |
| Sorties de valeurs | 0 |
| État au 31.12. | -660 |
| Valeurs comptables nettes au 31.12. | 0 |



En milliers de francs

| Valeurs incorporelles 2020 | Préinvestissement logiciel informatique pour AEAI |
|---|---|
| Valeurs comptables nettes au 1.1. | 167 |
| Valeurs d'acquisition | |
| État au 1.1. | 660 |
| Entrées de valeurs | 0 |
| Sorties de valeurs | 0 |
| État au 31.12. | 660 |
| Corrections de valeurs cumulées / Amortissements | |
| État au 1.1. | -493 |
| Dépréciations | 0 |
| Amortissements | -107 |
| Sorties de valeurs | 0 |
| État au 31.12. | -600 |
| Valeurs comptables nettes au 31.12. | 60 |

3 Immobilisations corporelles

En milliers de francs

| Tableau des placements 2021 | Mobilier et installations | Matériel informatique | Total |
|---|---------------------------|-----------------------|------------|
| Valeurs comptables nettes au 1.1. | 5 | 5 | 10 |
| Valeurs d'acquisition | | | |
| État au 1.1. | 78 | 16 | 94 |
| Entrées de valeurs | 0 | 0 | 0 |
| Sorties de valeurs | -70 | 0 | -70 |
| État au 31.12. | 8 | 16 | 24 |
| Corrections de valeurs cumulées / Amortissements | | | |
| État au 1.1. | -73 | -11 | -84 |
| Dépréciations | -2 | -5 | -7 |
| Sorties de valeurs | 70 | 0 | 70 |
| État au 31.12. | -5 | -16 | -21 |
| Valeurs comptables nettes au 31.12. | 3 | 0 | 3 |

*En milliers de francs*

| Tableau des placements 2020 | Mobilier et installations | Matériel informatique | Total |
|---|----------------------------------|------------------------------|--------------|
| Valeurs comptables nettes au 1.1. | 20 | 11 | 31 |
| Valeurs d'acquisition | | | |
| État au 1.1. | 129 | 16 | 145 |
| Entrées de valeurs | 0 | 0 | 0 |
| Sorties de valeurs | -50 | 0 | -50 |
| État au 31.12. | 78 | 16 | 94 |
| Corrections de valeurs cumulées / Amortissements | | | |
| État au 1.1. | -108 | -6 | -114 |
| Dépréciations | -16 | -5 | -21 |
| Sorties de valeurs | 50 | 0 | 50 |
| État au 31.12. | -73 | -11 | -84 |
| Valeurs comptables nettes au 31.12. | 5 | 5 | 10 |

Les deux véhicules d'entreprise (pool de véhicules) ont été vendus.

4 Comptes de régularisation (actif)

En milliers de francs

| | 2021 | 2020 |
|--|-------------|-------------|
| Comptes de régularisation (actif) | 69 | 409 |
| Rentes du droit de superficie délimitées | 0 | 360 |
| Délimitations gérance immobilière | 25 | 0 |
| Autres comptes de régularisation | 43 | 49 |



5 Créances

En milliers de francs

| | 2021 | 2020 |
|---|----------------|---------------|
| Créances | 230'165 | 11'162 |
| Créances envers des preneurs d'assurance (établissements cantonaux d'assurance, ECA) | 156'503 | 98 |
| Appenzell Rhodes-Extérieures | 0 | 5 |
| Schaffhouse | 15 | 0 |
| Soleure | 322 | 89 |
| Saint-Gall | 4 | 4 |
| Créances envers des ECA sur les sinistres CIREN ¹⁾ | 156'162 | 0 |
| Tous les ECA mentionnés ici sont aussi des organisations liées. | | |
| ¹⁾ Communauté intercantonale de risques éléments naturels (CIREN) | | |
| Créances envers des réassureurs | 71'104 | 0 |
| Réassureurs | 71'104 | 0 |
| Créances envers des parties liées | 990 | 934 |
| Association des établissements cantonaux d'assurance (AECA) | 67 | 86 |
| Association des établissements cantonaux d'assurance incendie (AEAI) | 746 | 669 |
| Fondation de prévention des établissements cantonaux d'assurance (FP) | 11 | 15 |
| Pool suisse pour la couverture des dommages sismiques (PSDS) | 166 | 163 |
| Autres créances | 1'568 | 10'131 |
| Créances envers des tiers | 1'539 | 10'106 |
| Caisse de compensation patrons bernois | 29 | 25 |


6 Provisions techniques nettes de réassurance
En milliers de francs

| Provisions techniques nettes de réassurance | Provisions pour sinistres non liquidés | Provisions pour participation aux bénéfices / aux pertes issus de contrats des ECA | Total |
|---|--|--|---------|
| | 404'132 | 0 | 404'132 |

| Provisions techniques nettes de réassurance | 2021 | | | Exercices précédents | | 31.12.21 |
|---|---------------|----------------|----------------|----------------------|---------------|----------------|
| | 1.1.21 | Décomptés | Constitution | Décomptés | Variation | |
| Sinistres incendie non liquidés | 37'289 | 0 | 0 | -3'289 | -1'102 | 32'898 |
| Dommages éléments naturels non liquidés | 3'642 | -39'539 | 220'829 | -1'269 | -318 | 183'345 |
| Dommages non liquidés de contrats spéciaux | 0 | 0 | 0 | 0 | 0 | 0 |
| Sinistres CIREN non liquidés | 0 | 0 | 187'888 | 0 | 0 | 187'888 |
| Total | 40'931 | -39'539 | 408'717 | -4'558 | -1'420 | 404'132 |

En milliers de francs

| Provisions techniques nettes de réassurance | Provisions pour sinistres non liquidés | Provisions pour participation aux bénéfices / aux pertes issus de contrats des ECA | Total |
|---|--|--|--------|
| | 40'931 | 0 | 40'931 |

| Provisions techniques nettes de réassurance | 2020 | | | Exercices précédents | | 31.12.20 |
|---|--------|-----------|--------------|----------------------|-----------|----------|
| | 1.1.20 | Décomptés | Constitution | Décomptés | Variation | |
| Sinistres incendie non liquidés | 24'518 | 0 | 17'688 | -1'466 | -3'450 | 37'289 |
| Dommages éléments naturels non liquidés | 14'455 | 0 | 0 | -6'698 | -4'115 | 3'642 |



| | | | | | | |
|--|---------------|----------|---------------|---------------|---------------|---------------|
| Dommages non liquidés de contrats spéciaux | 0 | 0 | 0 | 0 | 0 | 0 |
| Sinistres CIREN non liquidés | 0 | 0 | 0 | -12 | 12 | 0 |
| Total | 38'973 | 0 | 17'688 | -8'176 | -7'552 | 40'931 |

| | 2020 | | Exercices précédents | | 31.12.20 | |
|---|---------------|-----------|----------------------|----------------|-----------|----------|
| Provisions pour participation aux bénéfiques / aux pertes issus de contrats des ECA | 1.1.20 | Décomptés | Constitution | Décomptés | Variation | |
| Contrats incendie | 11'214 | 0 | 0 | -11'214 | 0 | 0 |
| Contrats spéciaux | 54 | 0 | 0 | -54 | 0 | 0 |
| Total | 11'268 | 0 | 0 | -11'268 | 0 | 0 |

Tous les sinistres survenus jusqu'au 31 décembre donnent lieu à des provisions constituées sur la base d'une appréciation des paiements qu'ils occasionneront encore dans le futur.

Les provisions pour l'année sous revue sont constituées selon le principe de la présentation brute. La constitution de provisions correspond ainsi à la charge de sinistres de l'exercice sous revue. L'estimation des versements restant à effectuer pour les sinistres de l'année sous revue résulte de la différence entre les provisions constituées et les indemnisations des dommages déjà décomptées.

7 Provisions non techniques

En milliers de francs

| Provisions non techniques | 1.1.21 | Constitution | Utilisation | Dissolution | 31.12.21 |
|---|------------|--------------|-------------|-------------|--------------|
| Soldes vacances et heures supplémentaires | 267 | 0 | 0 | -25 | 242 |
| Risque de poursuites | 549 | 1'114 | 0 | 0 | 1'662 |
| Total | 815 | 1'114 | 0 | -25 | 1'904 |

En milliers de francs

| Provisions non techniques | 1.1.20 | Constitution | Utilisation | Dissolution | 31.12.20 |
|---|--------------|--------------|-------------|-------------|------------|
| Soldes vacances et heures supplémentaires | 260 | 7 | 0 | 0 | 267 |
| Risque de poursuites | 750 | 549 | -330 | -420 | 549 |
| Total | 1'010 | 555 | -330 | -420 | 815 |



8 Participation des ECA à l'excédent

En milliers de francs

| | 2021 | 2020 |
|---|----------|---------------|
| Participation des ECA à l'excédent | 0 | 20'137 |

La participation des établissements cantonaux d'assurance (ECA) à l'éventuel excédent de l'Union intercantonale de réassurance (UIR) a pour but de reverser, dans un cadre donné, ledit excédent aux ECA, tout en maintenant la dotation en capital de l'UIR telle qu'elle est visée à long terme. La participation à l'excédent est entrée en vigueur le 1^{er} janvier 2011. Le calcul de la participation des ECA à l'excédent s'effectue conformément au règlement applicable. Avec la dotation en capital actuelle de l'UIR, les ECA perçoivent 25.0% du bénéfice à disposition pour la participation à l'excédent. Les éventuelles pertes sont entièrement à la charge de l'UIR.

9 Comptes de régularisation (passif)

En milliers de francs

| | 2021 | 2020 |
|---|--------------|------------|
| Comptes de régularisation (passif) | 1'193 | 277 |
| Charges et frais de chauffage payés d'avance | 102 | 5 |
| Loyers payés d'avance | 740 | 5 |
| Décomptes acheteur-vendeur | 28 | 0 |
| Rénovations et transformations en cours | 265 | 208 |
| Autres délimitations passives gérance immobilière | 11 | 0 |
| Autres comptes de régularisation | 48 | 59 |

10 Dettes

En milliers de francs

| | 2021 | 2020 |
|---|---------------|---------------|
| Dettes | 27'253 | 12'436 |
| Dettes envers des preneurs d'assurance (établissements cantonaux d'assurance, ECA) | 20'188 | 2'006 |
| Argovie | 91 | 304 |
| Appenzell Rhodes-Extérieures | 54 | 54 |
| Jura | 71 | 713 |
| Lucerne | 18'239 | 0 |
| Neuchâtel | 1'370 | 587 |



| | | |
|---|--------------|--------------|
| Vaud | 164 | 348 |
| Zoug | 198 | 0 |
| Tous les ECA mentionnés ici sont aussi des organisations liées. | | |
| Dettes envers des parties liées | 5'110 | 8'360 |
| Association des établissements cantonaux d'assurance incendie (AEAI) | 3'650 | 6'650 |
| Fondation de prévention des établissements cantonaux d'assurance (FP) | 1'460 | 1'710 |

Il s'agit pour la plupart d'engagements résultant de placements financiers placés par les organisations liées auprès de l'Union intercantonale de réassurance (UIR).

Ces placements financiers gérés par l'UIR sont porteurs des intérêts suivants : Rendement net positif de l'UIR x 60.0% = taux d'intérêt. Le capital est protégé. Les placements financiers auprès de l'UIR sont rémunérés durant l'exercice sous revue à hauteur d'environ 4.4% p.a. (contre environ 2.4% p.a. l'année précédente).

Durant l'exercice sous revue, le rendement de l'UIR a atteint environ 7.4% (contre environ 4.1% l'année précédente).

| | 2021 | 2020 |
|--|--------------|--------------|
| Autres dettes | 1'956 | 2'071 |
| Dettes envers des tiers | 1'950 | 2'066 |
| Allianz Suisse Société d'Assurances SA | 4 | 3 |
| La Mobilière | 2 | 2 |

11 Primes de réassurance

En milliers de francs

| | 2021 | 2020 |
|------------------------------|----------------|----------------|
| Primes de réassurance | -46'062 | -46'157 |
| Incendie | -3'960 | -3'938 |
| Éléments naturels | -20'650 | -20'649 |
| CIREN | -12'151 | -12'270 |
| Contrats spéciaux | -9'300 | -9'300 |

Il s'agit de primes versées par l'Union intercantonale de réassurance (UIR) à ses réassureurs et à ses courtiers en vue de couvrir ses risques (primes de récession).

**12 Charges de sinistres et prestations nettes de réassurance***En milliers de francs*

| | 2021 | 2020 |
|--|-----------------|----------------|
| Charges de sinistres et prestations nettes de réassurance | -180'031 | -10'135 |
| Sinistres décomptés | -44'097 | -8'176 |
| + part des réassureurs | 71'104 | 0 |
| + part des ECA au titre de la CIREN | 156'162 | 0 |
| Variation des provisions pour sinistres non liquidés | -363'200 | -1'959 |

13 Autres produits d'exploitation*En milliers de francs*

| | 2021 | 2020 |
|---------------------------------------|----------|----------|
| Autres produits d'exploitation | 6 | 5 |
| Divers produits d'exploitation | 6 | 5 |

14 Autres charges d'exploitation*En milliers de francs*

| | 2021 | 2020 |
|--------------------------------------|-------------|------------|
| Autres charges d'exploitation | -100 | -77 |
| Charges d'intérêt | -92 | -68 |
| Frais bancaires | -9 | -9 |


15 Résultat de l'activité d'assurance
En milliers de francs

| | Incendie | Éléments naturels | CIREN | Contrats spéciaux | 2021 | 2020 |
|--|---------------|-------------------|-----------------|-------------------|-----------------|----------------|
| Primes techniques brutes | 20'739 | 68'809 | 8'081 | 9'790 | 107'419 | 107'589 |
| Réduction des primes techniques brutes grâce au résultat des placements de capitaux | 0 | -12'210 | 0 | 0 | -12'210 | -11'545 |
| Bonus de primes | 0 | 0 | 0 | -54 | -54 | -54 |
| Décompte de la participation aux bénéfices ou aux pertes des exercices précédents | 0 | 0 | 0 | 0 | 0 | -11'214 |
| Variation des provisions pour participation aux bénéfices ou aux pertes des exercices précédents | 0 | 0 | 0 | 0 | 0 | 11'214 |
| Primes nettes des ECA | 20'739 | 56'599 | 8'081 | 9'736 | 95'155 | 95'989 |
| Primes techniques de réassurance | -3'960 | -20'160 | -11'863 | -9'300 | -45'283 | -45'400 |
| Coûts des approvisionnements externes | 0 | -490 | -288 | 0 | -779 | -780 |
| Primes à terme échu décomptées des exercices précédents | 0 | 0 | 0 | 0 | 0 | -1'078 |
| Variation des provisions pour primes à terme échu des exercices précédents | 0 | 0 | 0 | 0 | 0 | 1'100 |
| Primes de réassurance | -3'960 | -20'650 | -12'151 | -9'300 | -46'062 | -46'157 |
| Produit des primes nettes de réassurance | 16'779 | 35'949 | -4'070 | 436 | 49'094 | 49'832 |
| Sinistres décomptés de l'exercice sous revue | 0 | -39'539 | 0 | 0 | -39'539 | 0 |
| Variation des provisions pour sinistres de l'exercice | 0 | -181'290 | -187'888 | 0 | -369'178 | -17'688 |
| Sinistres décomptés des exercices précédents | -3'289 | -1'269 | 0 | 0 | -4'558 | -8'176 |
| Variation des provisions pour sinistres des exercices précédents | 4'391 | 1'587 | 0 | 0 | 5'978 | 15'729 |
| Charges de sinistres payées aux ECA | 1'102 | -220'511 | -187'888 | 0 | -407'297 | -10'135 |
| Variation des créances sur sinistres de l'exercice | 0 | 40'829 | 31'726 | 0 | 72'555 | 0 |
| Variation du du croire pour l'exercice | 0 | -817 | -635 | 0 | -1'451 | 0 |
| Participation des réassureurs aux sinistres | 0 | 40'013 | 31'092 | 0 | 71'104 | 0 |
| Variation des créances sur sinistres de l'exercice | 0 | 0 | 156'162 | 0 | 156'162 | 0 |
| Participation des ECA aux sinistres | 0 | 0 | 156'162 | 0 | 156'162 | 0 |
| Charges de sinistres et prestations nettes de réassurance | 1'102 | -180'498 | -635 | 0 | -180'031 | -10'135 |
| Réduction des primes techniques brutes grâce au résultat des placements de capitaux | 0 | 0 | 0 | 0 | 0 | 11'545 |



| | | | | | | |
|--|---------------|-----------------|---------------|------------|-----------------|---------------|
| Résultat technique | 17'881 | -144'550 | -4'705 | 436 | -130'937 | 51'242 |
| Charges de personnel | | | | | -1'296 | -1'224 |
| Frais de bureau et frais administratifs | | | | | -398 | -288 |
| Charges d'exploitation de l'activité d'assurance | | | | | -1'695 | -1'512 |
| Autres produits d'exploitation | | | | | 6 | 5 |
| Autres charges d'exploitation | | | | | -100 | -77 |
| Résultat de l'activité d'assurance (y compris réduction des primes techniques brutes grâce au résultat des placements de capitaux) | | | | | -132'726 | 49'658 |
| Élimination de la réduction des primes techniques brutes grâce au résultat des placements de capitaux | | | | | -12'210 | -11'545 |
| Résultat de l'activité d'assurance | | | | | -144'936 | 38'113 |

Les domaines incendie, éléments naturels et Communauté intercantonale de risques éléments naturels (CIREN) ont pour objet la réassurance des risques immobiliers et des risques mobiliers assurés par les 18 établissements cantonaux d'assurance (ECA), tandis que les contrats spéciaux permettent de répondre aux besoins individuels des ECA.

En milliers de francs

| | Incendie | Éléments naturels | CIREN | Contrats spéciaux | 2020 |
|--|-----------------|--------------------------|----------------|--------------------------|----------------|
| Primes techniques brutes | 20'252 | 69'336 | 8'211 | 9'790 | 107'589 |
| Réduction des primes techniques brutes grâce au résultat des placements de capitaux | 0 | -11'545 | 0 | 0 | -11'545 |
| Bonus de primes | 0 | 0 | 0 | -54 | -54 |
| Décompte de la participation aux bénéfices ou aux pertes des exercices précédents | -11'214 | 0 | 0 | 0 | -11'214 |
| Variation des provisions pour participation aux bénéfices ou aux pertes des exercices précédents | 11'214 | 0 | 0 | 0 | 11'214 |
| Primes nettes des ECA | 20'252 | 57'791 | 8'211 | 9'736 | 95'989 |
| Primes techniques de réassurance | -3'960 | -20'160 | -11'980 | -9'300 | -45'400 |
| Coûts des approvisionnements externes | 0 | -489 | -291 | 0 | -780 |
| Primes à terme échu décomptées des exercices précédents | -1'078 | 0 | 0 | 0 | -1'078 |
| Variation des provisions pour primes à terme échu des exercices précédents | 1'100 | 0 | 0 | 0 | 1'100 |
| Primes de réassurance | -3'938 | -20'649 | -12'270 | -9'300 | -46'157 |



| | | | | | |
|---|----------------|---------------|---------------|------------|----------------|
| Produit des primes nettes de réassurance | 16'314 | 37'142 | -4'060 | 436 | 49'832 |
| Variation des provisions pour sinistres de l'exercice | -17'688 | 0 | 0 | 0 | -17'688 |
| Sinistres décomptés des exercices précédents | -1'466 | -6'698 | -12 | 0 | -8'176 |
| Variation des provisions pour sinistres des exercices précédents | 4'917 | 10'812 | 0 | 0 | 15'729 |
| Charges de sinistres payées aux ECA | -14'238 | 4'115 | -12 | 0 | -10'135 |
| Charges de sinistres et prestations nettes de réassurance | -14'238 | 4'115 | -12 | 0 | -10'135 |
| Réduction des primes techniques brutes grâce au résultat des placements de capitaux | 0 | 11'545 | 0 | 0 | 11'545 |
| Résultat technique | 2'076 | 52'802 | -4'072 | 436 | 51'242 |
| Charges de personnel | | | | | -1'224 |
| Frais de bureau et frais administratifs | | | | | -288 |
| Charges d'exploitation de l'activité d'assurance | | | | | -1'512 |
| Autres produits d'exploitation | | | | | 5 |
| Autres charges d'exploitation | | | | | -77 |
| Résultat de l'activité d'assurance (y compris réduction des primes techniques brutes grâce au résultat des placements de capitaux) | | | | | 49'658 |
| Élimination de la réduction des primes techniques brutes grâce au résultat des placements de capitaux | | | | | -11'545 |
| Résultat de l'activité d'assurance | | | | | 38'113 |


16 Résultat des placements de capitaux
En milliers de francs

| | | | 2021 | | | 2020 |
|---|---------|-------------|---------------|---------|-------------|---------------|
| | Réalisé | Non réalisé | | Réalisé | Non réalisé | |
| Résultat des placements de capitaux | | | 83'698 | | | 42'937 |
| Résultat des opérations sur le marché monétaire | | | -520 | | | -411 |
| Produit des intérêts | | | 0 | | | 1 |
| Charges d'intérêt (intérêts négatifs) | | | -520 | | | -425 |
| Bénéfices sur cours et sur devises | 46 | 0 | 46 | 144 | 0 | 144 |
| Pertes sur cours et sur devises | -46 | 0 | -46 | -130 | 0 | -130 |
| Résultat des obligations en francs | | | -2'184 | | | 597 |
| Produit des intérêts | | | 2'006 | | | 2'163 |
| Bénéfices sur cours | 367 | 0 | 367 | 905 | 0 | 905 |
| Pertes sur cours | -652 | -3'905 | -4'557 | -530 | -1'941 | -2'471 |
| Résultat des obligations en devises étrangères (couvertes) | | | -3'599 | | | 7'242 |
| Produit des intérêts | | | 2'890 | | | 3'085 |
| Bénéfices sur cours et sur devises | 0 | 378 | 378 | 0 | 4'558 | 4'558 |
| Pertes sur cours et sur devises | -2'371 | -4'496 | -6'867 | -401 | 0 | -401 |
| Résultat des actions suisses | | | 39'027 | | | 8'853 |
| Produit des dividendes | | | 3'372 | | | 3'550 |
| Bénéfices sur cours | 14'577 | 21'963 | 36'540 | 5'289 | 2'175 | 7'464 |
| Pertes sur cours | -885 | 0 | -885 | -2'161 | 0 | -2'161 |
| Résultat des actions étrangères | | | 29'083 | | | 16'868 |
| Produit des dividendes | | | 1'052 | | | 2'866 |
| Bénéfices sur cours et sur devises | 18'086 | 12'932 | 31'018 | 28'588 | 5'161 | 33'749 |
| Pertes sur cours et sur devises | -2'987 | 0 | -2'987 | -8'040 | -11'707 | -19'747 |
| Résultat des fonds immobiliers | | | 3'443 | | | 3'739 |
| Distribution des fonds | | | 914 | | | 1'065 |
| Bénéfices sur cours et sur devises | 3'948 | 777 | 4'725 | 1'482 | 2'309 | 3'791 |
| Pertes sur cours et sur devises | 0 | -2'196 | -2'196 | -1 | -1'116 | -1'117 |
| Résultat des hypothèques | | | 16 | | | 17 |
| Produit des intérêts | | | 16 | | | 17 |



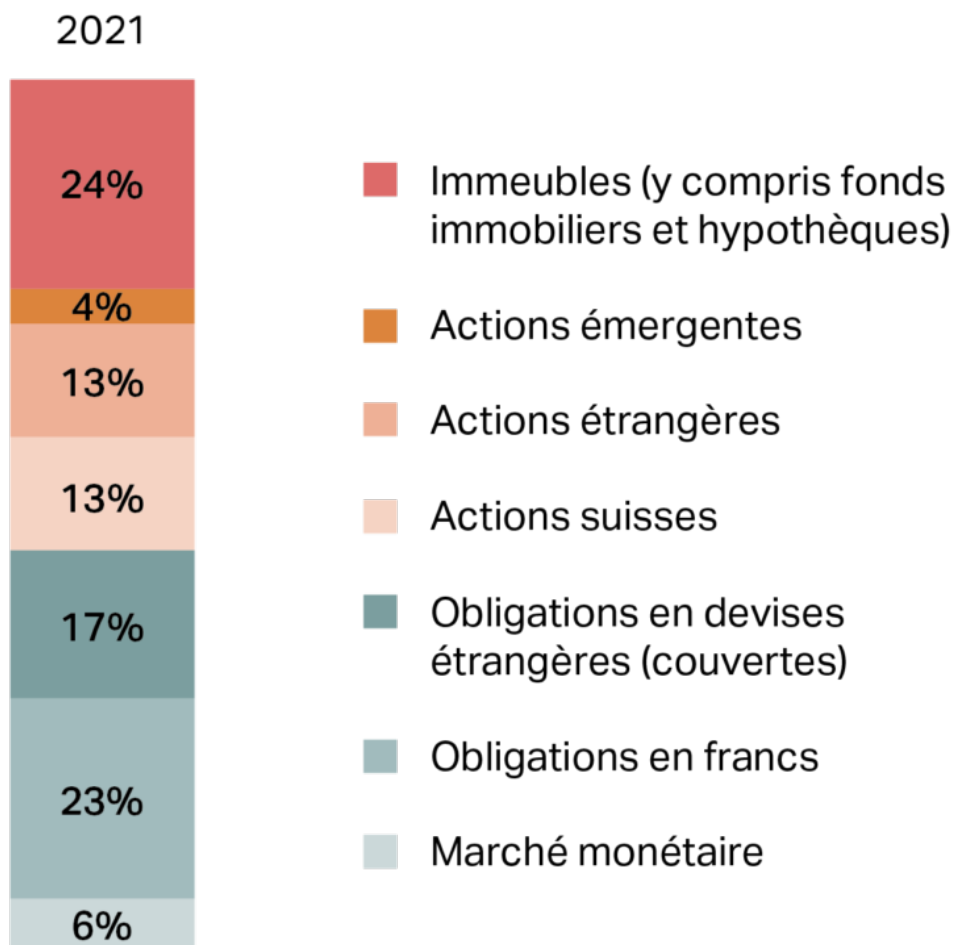
| | | | | | | |
|---|---|--------|---------------|---|--------|---------------|
| Résultat des placements directs en immeubles | | | 14'550 | | | 10'308 |
| Produits des immeubles | | | 12'592 | | | 12'531 |
| Charges des immeubles | | | -4'266 | | | -4'138 |
| Produits des immeubles (réévaluations) | 0 | 8'465 | 8'465 | 0 | 5'453 | 5'453 |
| Charges des immeubles (dépréciations) | 0 | -2'241 | -2'241 | 0 | -3'538 | -3'538 |
| Résultat des placements alternatifs | | | 7'266 | | | -1'091 |
| Produit | | | 0 | | | 407 |
| Bénéfices sur cours et sur devises | 0 | 7'266 | 7'266 | 0 | 603 | 603 |
| Pertes sur cours et sur devises | 0 | 0 | 0 | 0 | -2'101 | -2'101 |

En milliers de francs

| | 2021 | 2020 |
|--|---------------|---------------|
| Autres produits des capitaux | 33 | 32 |
| Autres produits des capitaux | 33 | 32 |
| Charges de personnel | -1'060 | -1'085 |
| Frais de bureau et frais administratifs | -366 | -327 |
| Charges d'exploitation des placements de capitaux | -1'426 | -1'412 |
| Frais de gestion de patrimoine (externe) | -1'647 | -1'550 |
| Charges d'intérêt versées à l'AEAI et à la FP pour les placements financiers | -266 | -191 |
| Autres produits d'exploitation | 5 | 5 |
| Autres charges d'exploitation | -82 | -68 |
| Résultat des placements de capitaux | 83'698 | 42'937 |
| Élimination de la réduction des primes techniques brutes grâce au résultat des placements de capitaux | -12'210 | -11'545 |
| Résultat des placements de capitaux (après élimination de la réduction des primes techniques brutes grâce au résultat des placements de capitaux) | 71'489 | 31'392 |
| Rendements / Risque | | |
| Écart-type au 31.12. (risque) | 5.1% | 4.1% |
| Rendement réalisé (brut) | 7.4% | 4.2% |
| Rendement réalisé (net) | 7.3% | 4.1% |
| Valeur de référence pour le rendement | 6.5% | 4.1% |
| Frais de gestion du patrimoine (externe) | -1'647 | -1'550 |
| Commissions de courtage et frais de dépôt | -581 | -557 |



| | | |
|--|------|------|
| Frais de mandats | -854 | -782 |
| Autres charges de placements de capitaux | -213 | -210 |

Stratégie de placement au 31.12.2021



17 Charges pour tâches de l'association

En milliers de francs

| | 2021 | 2020 |
|---|-------------|-------------|
| Charges pour tâches de l'association | -788 | -501 |
| Conférences | -11 | 0 |
| Tâches de l'association, soutien, conseil (y compris la part des charges de prestations à l'AECA) | -505 | -475 |
| Commissions | -22 | -18 |
| Apport dans la Fondation de prévention | -250 | 0 |
| Projets spéciaux | 0 | -8 |

Engagements conditionnels

Il existe auprès de Credit Suisse SA un acte de nantissement limité, souscrit pour la gestion des placements de capitaux. Cet acte de nantissement limité sert à garantir les marges requises.

| | 2021 | 2020 |
|--|-----------------------|-----------------------|
| | En milliers de francs | En milliers de francs |
| Acte de nantissement limité Credit Suisse SA | 15'000 | 15'000 |

Ces limites de crédit sont garanties par les dépôts de titres correspondants.

Engagements conditionnels de la Communauté intercantonale de risques éléments naturels (CIREN)

Dès que les dommages éléments naturels d'un ou plusieurs membres de la CIREN dépassent la limite des grands dommages fixée individuellement, l'Union intercantonale de réassurance (UIR) est tenue de verser des indemnités, plafonnées à 1'200.0 millions de francs.

Créances conditionnelles de la Communauté intercantonale de risques éléments naturels (CIREN)

Pour les créances relatives à la CIREN, d'un montant maximal de 1'200.0 millions de francs, les premiers 900.0 millions de francs sont pris en charge par des engagements de contribution des établissements cantonaux d'assurance (ECA). Chaque membre peut couvrir une partie de ces engagements de contribution en achetant la couverture de réassurance auprès de l'Union intercantonale de réassurance (UIR). En 2021, des engagements de contribution d'une valeur de 674.9 millions de francs ont été couverts par des ressources propres des ECA et 225.1 millions de francs ont été réassurés par l'UIR.

Dès que le montant de 900.0 millions de francs pris en charge par les engagements de contribution des ECA est dépassé, l'UIR prend en charge 300.0 millions de francs supplémentaires. Ces 300.0 millions de francs sont réassurés. En tout, l'UIR achète une couverture de réassurance pour la CIREN à hauteur de 525.1 millions de francs.

Obligation de versements complémentaires des membres

Aux termes de l'art. 4 des statuts du 23 juin 1982 (version du 28 juin 2007), chaque membre de l'Union intercantonale de réassurance (UIR) peut être tenu d'effectuer des versements complémentaires jusqu'à concurrence d'un montant



correspondant à 0.20 pour mille de son capital réassuré. Ces obligations représentent 186.5 millions de francs pour 2021 (contre 187.3 millions de francs l'année précédente). L'obligation de faire de tels versements prend effet au moment où les réserves de l'UIR (capitaux propres) correspondent à moins de 0.07 pour mille du capital réassuré (65.3 millions de francs en 2021, contre 65.6 millions de francs l'année précédente).

Engagements à long terme non portés au bilan

On entend par engagements à long terme des contrats d'au moins cinq ans sans droit de dénonciation anticipée. Il en résulte les obligations suivantes, relevant de contrats de droit de superficie ou de location :

En milliers de francs

| Années | Schwarztorstrasse 87 | Schwanengasse 5 et 7 | Mädergutstrasse 81 | Bundesgasse 18 | Total |
|---------------|----------------------|----------------------|--------------------|-----------------|-------|
| 2021 | 886 | 8'175 | 574 | 338 | 9'973 |
| 2020 | 886 | 8'175 | 574 | 338 | 9'973 |
| Echéance au : | 30 avril 2023 | 31 décembre 2038 | 31 décembre 2039 | 31 janvier 2028 | |

À la Bundesgasse 18, à Berne, il s'agit d'un contrat de location avec option de prorogation de cinq ans. Les trois autres immeubles font l'objet de contrats de droit de superficie.

Affaires extraordinaires en suspens et risques latents

Des provisions ont été constituées pour plusieurs contestations de créances relatives à des immeubles directement détenus.

Risque de poursuites

Il existe d'éventuels risques de poursuites au niveau des immeubles directement détenus. Il s'agit de différends avec des locataires, qui relèvent du droit de bail (par ex. indemnisation pour inconvénients subis).

Transactions avec des parties liées

Sont considérées comme parties liées les organisations suivantes : l'Association des établissements cantonaux d'assurance (AECA), l'Association des établissements cantonaux d'assurance incendie (AEAI), la Fondation de prévention des établissements cantonaux d'assurance (FP), le Pool suisse pour la couverture des dommages sismiques (PSDS), 18 établissements cantonaux d'assurance (ECA) ainsi que la Caisse de pension de l'Union intercantonale de réassurance (CP).

Il existe entre l'Union intercantonale de réassurance (UIR) et ces organisations des liens multiples sur les plans juridique, économique et du personnel. Toutes les transactions menées avec ces organisations reposent en principe sur des relations normales de clients et fournisseurs ; elles sont réalisées aux conditions du marché comme elles le seraient avec des entités indépendantes, en observant les dispositions légales. Si tel ne devait pas être le cas, les conditions particulières sont précisées dans l'annexe. Il n'existe de part et d'autre ni liens de capitaux, ni cautions ou garanties.

L'UIR s'acquitte de tâches administratives pour le compte d'autres organisations liées aux établissements cantonaux d'assurance. Les frais administratifs y afférents font l'objet d'imputations internes. Les clés de répartition utilisées répondent au principe de causalité et reflètent la réalité.

Toute personne physique ayant une influence notable sur la conduite des affaires de l'UIR est également considérée comme une partie liée. Il s'agit généralement des membres des organes de direction, c'est-à-dire du conseil d'administration et de la direction.



Les créances et les dettes envers les organisations et les personnes liées ainsi que les transactions essentielles avec celles-ci sont déclarées séparément dans le tableau ci-dessous :

En milliers de francs

| | 2021 | 2020 |
|---|---------|-------|
| Créances envers | | |
| Association des établissements cantonaux d'assurance (AECA) | 67 | 86 |
| Association des établissements cantonaux d'assurance incendie (AEAI) | 746 | 669 |
| Fondation de prévention des établissements cantonaux d'assurance (FP) | 11 | 15 |
| Pool suisse pour la couverture des dommages sismiques (PSDS) | 166 | 163 |
| Établissements cantonaux d'assurance (ECA) | 156'503 | 98 |
| Dettes envers | | |
| Association des établissements cantonaux d'assurance incendie (AEAI) | 3'650 | 6'650 |
| Fondation de prévention des établissements cantonaux d'assurance (FP) | 1'460 | 1'710 |
| Établissements cantonaux d'assurance (ECA) | 20'188 | 2'006 |
| Placements financiers | | |
| Placements financiers de l'Association des établissements cantonaux d'assurance incendie (AEAI) auprès de l'Union intercantonale de réassurance (UIR) | 3'650 | 6'650 |
| Charges d'intérêt pour les placements financiers auprès de l'UIR | 204 | 143 |
| Placements financiers de la Fondation de prévention des établissements cantonaux cantonaux d'assurance (FP) auprès de l'Union intercantonale de réassurance (UIR) | 1'460 | 1'710 |
| Charges d'intérêt pour les placements financiers auprès de l'UIR | 62 | 48 |
| Charges administratives facturées à | | |
| Association des établissements cantonaux d'assurance (AECA) | 275 | 260 |
| Association des établissements cantonaux d'assurance incendie (AEAI) | 1'282 | 1'174 |
| Fondation de prévention des établissements cantonaux d'assurance (FP) | 73 | 63 |
| Pool suisse pour la couverture des dommages sismiques (PSDS) | 166 | 163 |
| Charges administratives facturées par | | |
| Association des établissements cantonaux d'assurance (AECA) | 528 | 512 |
| Association des établissements cantonaux d'assurance incendie (AEAI) | 335 | 369 |



Engagements en matière de prévoyance

Les collaborateurs de l'Union intercantonale de réassurance (UIR) sont assurés auprès de la Caisse de pension de l'Union intercantonale de réassurance (CP). Cette caisse de pension est une fondation enregistrée relevant du droit privé. Elle a pour but la prévoyance professionnelle, dans le cadre de la loi sur la prévoyance professionnelle (LPP) et de ses dispositions d'application, en faveur des salariés des organismes affiliés ainsi qu'en faveur de leurs proches et de leurs survivants, contre les conséquences économiques liées à la vieillesse, au décès et à l'invalidité. Elle peut exercer une prévoyance au-delà des prestations minimales requises par la LPP, y compris fournir des services d'assistance si besoin, par ex. en cas de maladie, d'accident, d'invalidité ou de chômage.

Outre le personnel de la société fondatrice, les collaborateurs des employeurs suivants, rattachés à la caisse de pension, sont aussi assurés :

- Association des établissements cantonaux d'assurance (AECA)
- Association des établissements cantonaux d'assurance incendie (AEAI)
- Coordination suisse des sapeurs-pompiers (CSSP)

La fondation a son siège au domicile de l'Union intercantonale de réassurance (UIR), à Berne. Elle est soumise à la surveillance définie par la loi. Aucune condition n'a été émise par l'autorité de surveillance.

Jusqu'au 31 décembre 2011, les rentes de vieillesse étaient calculées selon le système de la primauté des prestations. Le passage à la primauté des cotisations a eu lieu au 1^{er} janvier 2012. Cela signifie que, depuis lors, le montant de la retraite se fonde sur l'avoir d'épargne individuel, converti en une rente selon des méthodes actuarielles. La fondation assume elle-même les risques liés à l'âge, c.-à-d. à la longévité. Quant aux risques de décès et d'invalidité, un contrat d'assurance-vie collectif a été conclu auprès de la Zurich Compagnie d'Assurances sur la Vie SA, avec effet au 1^{er} janvier 2009.

Les contributions ordinaires de l'employeur s'élèvent à 190.2 milliers de francs en 2021 (contre 210.6 milliers de francs l'année précédente).

En milliers de francs

| Réserve des cotisations employeur (RCE) sans renonciation à l'utilisation | État au | Constitution | Utilisation | Rémunération | État au | Résultat de la RCE dans les charges de personnel |
|---|---------|--------------|-------------|--------------|----------|--|
| | 1.1.21 | | | | 31.12.21 | 2021 |
| Caisse de pension de l'UIR | 391 | 0 | -391 | 0 | 0 | 0 |

En milliers de francs

| Réserve des cotisations employeur (RCE) sans renonciation à l'utilisation | État au | Constitution | Utilisation | Rémunération | État au | Résultat de la RCE dans les charges de personnel |
|---|---------|--------------|-------------|--------------|----------|--|
| | 1.1.20 | | | | 31.12.20 | 2020 |
| Caisse de pension de l'UIR | 2'500 | 0 | -2'113 | 4 | 391 | 0 |

Au 1^{er} janvier 2020, la RCE a été utilisée pour compenser, totalement ou en partie, la perte de prestations des assurés actifs et pour rehausser le capital de couverture des bénéficiaires de rente, ce qui était devenu nécessaire en raison de la baisse du taux d'intérêt technique.

**Chiffres-clés** (indications selon le rapport de gestion de la CP)*En milliers de francs*

| | 2021 | 2020 |
|--|--------|--------|
| Taux de couverture | 122.5% | 118.6% |
| Réserve de fluctuation de valeur en milliers de francs | 6'043 | 5'883 |
| Déficit de la réserve de fluctuation de valeur en milliers de francs | 0 | 0 |
| Performance du patrimoine | 7.5% | 3.0% |
| Rémunération des avoirs de vieillesse | 3.0% | 1.0% |
| Rémunération du capital de couverture des rentes | 1.5% | 2.0% |
| Assurés en activité | 73 | 73 |
| Bénéficiaires de rentes | 30 | 30 |
| Employeurs affiliés | 4 | 4 |
| Rendement attendu | 2.6% | 2.6% |
| Risque attendu | 5.1% | 5.1% |
| Taux d'intérêt minimal LPP | 1.0% | 1.0% |
| Taux d'intérêt technique | 1.5% | 2.0% |

La réserve de fluctuation de valeur est entièrement constituée au 31 décembre 2021. Il existe des fonds libres d'une valeur de 3'107.4 milliers de francs.

Exposition au risque

L'Union intercantonale de réassurance (UIR) est exposée aux risques suivants :

Risque de placement

Avec ses placements de capitaux, l'UIR est exposée aux risques du marché. Il s'agit du risque de variation des taux d'intérêt, du risque monétaire, du risque de fluctuation des cours et du risque de la contrepartie ou risque de défaillance. Un choix minutieux des titres, une diversification suffisante (marchés, devises, branches) ainsi que l'utilisation sélective d'instruments de couverture lui permettent de réduire ces risques à un minimum.

Risque d'exploitation

Les risques assumés par l'UIR pour les établissements cantonaux d'assurance (ECA) en lien avec les dommages incendie et éléments naturels et, dans une moindre mesure, avec les contrats spéciaux influent grandement sur le résultat de l'UIR. Celle-ci transfère une part importante de ce risque sur le marché de la réassurance. Ce faisant, l'UIR accorde une attention particulière à une large dispersion des risques et à la santé financière de ses partenaires.



Risque de défaillance de la réassurance

L'UIR achète sur le marché global de la réassurance ses couvertures pour les dommages incendie, éléments naturels et, dans une moindre mesure, pour des contrats spéciaux (tremblements de terre). Un risque de défaillance peut survenir pour l'UIR en cas de sinistre. Afin de diversifier son risque dans ce domaine, elle prend en considération un grand nombre de réassureurs. Conformément à ses directives de réassurance, elle en vérifie régulièrement la solvabilité à l'aide de notations. Une provision pour défaillance éventuelle d'un réassureur est constituée en cas de sinistre.

Risques inhérents au champ d'activité

Le marché de la réassurance subit des fluctuations sur lesquelles l'UIR ne peut influencer que de façon limitée. Le rapport prix-risque peut se détériorer, ou la couverture souhaitée peut éventuellement ne pas être acquise à 100.0%.

Risques opérationnels

Ces risques concernent l'informatique, le comportement des employés, les aspects juridiques et les processus de l'entreprise.

Gestion des risques et système de contrôle interne

L'Union intercantonale de réassurance (UIR) dispose d'un système de gestion des risques axé sur les risques susmentionnés. Les risques identifiés sont examinés à intervalles réguliers et évalués sous l'angle de la probabilité de leur apparition et de leurs répercussions. Le conseil d'administration, respectivement la direction, approuve l'évaluation périodique des risques ainsi que les mesures proposées afin de prévenir, réduire ou répercuter ces risques. La situation est surveillée en permanence. Sur l'exercice écoulé, le conseil d'administration n'a identifié aucun risque susceptible de péjorer de manière durable ou significative le patrimoine, la situation financière ou les résultats de l'UIR.

Afin de garantir la conformité des comptes annuels aux normes de présentation des comptes en vigueur et la régularité du reporting d'entreprise, le conseil d'administration a pris des mesures préventives en interne, qui s'appuient sur des systèmes et processus comptables modernes, sur le mode d'établissement des comptes annuels, sur le principe du double contrôle, sur la séparation des fonctions ainsi que sur l'exécution de contrôles réguliers et sur l'établissement de comptes rendus périodiques.

Événements postérieurs à la date du bilan

Le conseil d'administration adoptera les comptes annuels 2021 le 28 avril 2022 et les transmettra à l'assemblée générale.

Conformément aux statuts du 23 juin 1982, partiellement révisés les 17 juin 2004 et 28 juin 2007, l'approbation du rapport de gestion et des comptes annuels relève des compétences intransmissibles de l'assemblée générale (art. 8). Les comptes 2021 seront soumis à l'assemblée générale le 24 juin 2022 pour approbation.

Aucun événement postérieur à la date du bilan et ayant une influence importante sur les comptes annuels de l'exercice sous revue n'est connu à ce jour.

Organe de révision

Lors de l'assemblée générale du mois de juin 2010, le cabinet Ernst & Young SA a été élu organe de révision pour la première fois, pour l'exercice 2010. La durée de ce mandat était d'une année. Depuis, cet organe de révision a été réélu à onze reprises, la dernière fois lors de l'assemblée générale du 25 juin 2021. En 2021 et 2020, il a fourni les prestations suivantes :



| | 2021 | 2020 |
|------------------------------------|-----------------------|-----------------------|
| | En milliers de francs | En milliers de francs |
| Charges de prestations de services | 65 | 57 |

| Collaborateurs de l'Union intercantonale de réassurance (UIR) | 2021 | 2020 |
|---|------|------|
| Nombre d'emplois équivalents temps plein, en moyenne annuelle | 19 | 21 |



Proposition relative à l'emploi du bénéfice

En milliers de francs

| | 2021 | 2020 |
|---|------------------|------------------|
| Bénéfice 2021 | -49'815 | |
| Bénéfice 2020 | | 60'412 |
| Proposition 2021 | | |
| Le conseil d'administration propose à l'assemblée générale d'imputer la perte au capital. | -49'815 | |
| Proposition 2022 | | |
| L'assemblée générale a décidé d'affecter le bénéfice au capital. | | 60'412 |
| | 2022 | 2021 |
| Capitaux propres | 1.1. | 1.1. |
| Capital avant comptabilisation du résultat | 1'109'993 | 1'049'581 |
| Imputation de la perte 2021 au capital | -49'815 | |
| Affectation du bénéfice 2020 au capital | | 60'412 |
| Total capitaux propres | 1'060'178 | 1'109'993 |



Rapport de l'organe de révision



Ernst & Young SA
Schanzenstrasse 4a
Case postale
CH-3001 Berne

Téléphone: +41 58 286 61 11
Téléfax: +41 58 286 68 18
www.ey.com/ch

A l'Assemblée générale de
l'Union intercantonale de réassurance, Berne

Berne, le 28 avril 2022

Rapport de l'organe de révision sur les comptes annuels

En notre qualité d'organe de révision, nous avons effectué l'audit des comptes annuels ci-joints de l'Union intercantonale de réassurance, comprenant le bilan, le compte de résultat, le tableau de financement, le tableau de variation des fonds propres et l'annexe pour l'exercice arrêté au 31 décembre 2021.

Responsabilité du Conseil d'administration

La responsabilité de l'établissement des comptes annuels, conformément aux Swiss GAAP RPC, aux dispositions légales et aux statuts, incombe au Conseil d'administration. Cette responsabilité comprend la conception, la mise en place et le maintien d'un système de contrôle interne relatif à l'établissement des comptes annuels afin que ceux-ci ne contiennent pas d'anomalies significatives, que celles-ci résultent de fraudes ou d'erreurs. En outre, le Conseil d'administration est responsable du choix et de l'application de méthodes comptables appropriées, ainsi que des estimations comptables adéquates.

Responsabilité de l'organe de révision

Notre responsabilité consiste, sur la base de notre audit, à exprimer une opinion sur les comptes annuels. Nous avons effectué notre audit conformément à la loi suisse et aux Normes d'audit suisses. Ces normes requièrent de planifier et réaliser l'audit pour obtenir une assurance raisonnable que les comptes annuels ne contiennent pas d'anomalies significatives.

Un audit inclut la mise en œuvre de procédures d'audit en vue de recueillir des éléments probants concernant les valeurs et les informations fournies dans les comptes annuels. Le choix des procédures d'audit relève du jugement de l'auditeur, de même que l'évaluation des risques que les comptes annuels puissent contenir des anomalies significatives, que celles-ci résultent de fraudes ou d'erreurs. Lors de l'évaluation de ces risques, l'auditeur prend en compte le système de contrôle interne relatif à l'établissement des comptes annuels, pour définir les procédures d'audit adaptées aux circonstances, et non pas dans le but d'exprimer une opinion sur l'efficacité de celui-ci. Un audit comprend, en outre, une évaluation de l'adéquation des méthodes comptables appliquées, du caractère plausible des estimations comptables effectuées ainsi qu'une appréciation de la présentation des comptes annuels dans leur ensemble. Nous estimons que les éléments probants recueillis constituent une base suffisante et adéquate pour fonder notre opinion d'audit.

Opinion d'audit

Selon notre appréciation, les comptes annuels pour l'exercice arrêté au 31 décembre 2021 donnent une image fidèle du patrimoine, de la situation financière et des résultats, en conformité avec les Swiss GAAP RPC et sont conformes à la loi suisse et aux statuts.



Rapport sur d'autres dispositions légales

Nous attestons que nous remplissons les exigences légales d'agrément conformément à la loi sur la surveillance de la révision (LSR) et d'indépendance (art. 728 CO) et qu'il n'existe aucun fait incompatible avec notre indépendance.

Conformément à l'article 728a al. 1 ch. 3 CO et à la Norme d'audit suisse 890, nous attestons qu'il existe un système de contrôle interne relatif à l'établissement des comptes annuels, défini selon les prescriptions du Conseil d'administration.

Ernst & Young SA



Marco Schmid
(Qualified
Signature)

Expert-réviseur agréé
(Réviseur responsable)



Edison Dauti
(Qualified
Signature)

Expert-réviseur agréé